

ОБЩИЕ ТЕХНИЧЕСКИЕ УКАЗАНИЯ ПО СБОРКЕ.

Перед сборкой внимательно ознакомьтесь с данной инструкцией. Для сборки изделий желательно воспользоваться помощью квалифицированных специалистов. Сохраняйте упаковку до полной сборки изделия.

Во избежении появления царапин, сборку необходимо проводить на мягком подстилочном материале. Согласно схемам сборки прикрепить необходимую фурнитуру. После этого можно приступать к сборке комплекта. Рекомендуется монтировать каркас в горизонтальном положении. В мебельном наборе могут быть конструктивные изменения, не указанные в данной конструкции и не ухудшающие качество изделия, так как мы постоянно работаем над улучшением производимой продукции.

ГАРАНТИЙНЫЕ ОБЯЗАТЕЛЬСТВА.

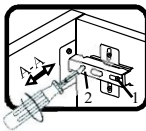
- Изготовитель гарантирует соответствие мебели требованиям ГОСТа 16371-2014 при соблюдении условий транспортировки, хранения, сборки (для мебели, поставляемой в разобранном виде), эксплуатации.
- Гарантийный срок эксплуатации мебели: Для общественных помещений - 18 мес., бытовой - 24 мес. Гарантийный срок при розничной продаже через торговую сеть исчисляется со дня продажи мебели, при вне розничном распределении - со дня получения её потребителем.
- Согласно постановлению правительства Российской Федерации от 16 июня 1997г. №720 мебель относится к товарам длительного пользования. В связи с этим по истечению срока службы (10 лет) потребитель должен обратиться в специализированную организацию по ремонту мебели с целью оценки дальнейшей пригодности мебели к безопасной эксплуатации и определение возможного дальнейшего срока службы.
- Предприятие оставляет за собой право на замену фурнитуры и метизов, не влияющих на изменение конструкции и качества изделия.
- Перед началом сборки изделия проверьте комплектность, целостность деталей и фурнитуры, при обнаружении брака или некомплектности обратитесь к продавцу, указав **номер смены, партии и дату изготовления** с бирки упаковки. В случае некомплектности или несоответствия фурнитуры, дополнительно укажите **фамилию** упаковщика и **дату изготовления**. В случае установки бракованной детали, утери бирок с упаковок, претензии исправляются за счет покупателя.

ПРАВИЛА УХОДА И ЭКСПЛУАТАЦИИ.

Для сохранения эксплуатационных и эстетических качеств мебели в течении длительного срока необходимо соблюдать условия её хранения, правил эксплуатации и ухода.

- Мебель рекомендуется эксплуатировать в проветриваемом, сухом помещении с температурой воздуха не ниже +10 С и относительной влажностью воздуха 50-80%.
- При эксплуатации изделий, имеющих стеклянные створки, полки и зеркала необходимо помнить, что эксплуатация стеклоизделий и зеркал с трещиной сопряжено с риском получения травмы. При появлении трещин надо немедленно заменить стеклоизделие.
- В процессе эксплуатации мебели возможно ослабление крепежной фурнитуры - необходимо периодически подтягивать их.
- Во избежании потери товарного вида мебель и зеркала рекомендуется защищать от прямых солнечных лучей, не должна размещаться вблизи отопительных приборов, сырых и холодных стен (может привести к изменению цвета и отслоению пленки).
- Не допускать попадания воды и технических жидкостей на поверхность мебели, не следует ставить на поверхность горячие предметы без теплоизоляционной прокладки.
- Беречь поверхность мебели от механических повреждений.
- Поверхность мебели можно чистить влажной тканью с применением средств по уходу за мебелью с последующей протиркой насухо. **Запрещено применять эфир, ацетон, бензин и др. средства содержащие спирт и растворитель по скольку печатный рисунок на фасадах не устойчив к их воздействию!!!**
- Фасадную часть следует чистить мягкой тканью с применением хозяйственного мыла, после чего вытирать насухо. Не использовать для чистки наждачную бумагу, соду и др. средства, содержащие абразивные материалы.

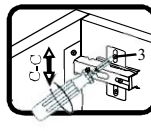
СИСТЕМА РЕГУЛИРОВАНИЯ СТВОРОК



Если створка наклонена вправо или влево относительно вертикали корпуса, нужно выправить наклон створки в направлении А-А винтом 2.



Если нижняя или верхняя часть створки отстает от корпуса, нужно ослабить винт 1 и сдвинуть створку в направлении В-В, а затем затянуть винт 1.

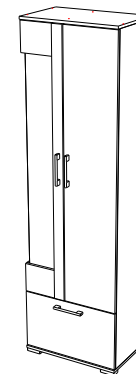


Если необходимо отрегулировать створку по высоте, нужно ослабить винт 3, отрегулировать створку в направлении С-С, а затем затянуть винт 3.

Коллекция мебели "Денвер" - Д-3п Пенал со стеклом правый (600x377mx2020)

Фурнитура (Упаковка №6)

	Наименование	Ед.изм.	Кол-во
	Ручка 8-033	шт.	3
	Болт к ручкам М4х30мм(постав)	шт.	2
	Соед. болт S200, 11/34мм	шт.	4
	Дюбель эксц. двойной	шт.	4
	Шайба мебельная А8	шт.	22
	Ключ под евровинт	шт.	1
	Евровинт 6,3x50	шт.	12
	Заглушка самокл.*	шт.	8
	Шкант 8x30	шт.	10
	Шайба пластм. д/стекл. дверей (7809/7915)	шт.	18
	Эксцентрик d-15 д/плит 16мм	шт.	12
	Опора регулируемая Н-20мм металл (ДК 5-50)	шт.	4
	Петля накладная	компл	7
	Полкодержатель для стекла 14x14 со штырем	шт.	9
	Полкодерж. Угловой со штырем, никель	шт.	12
	Дюбель с шурупом	шт.	2
	Фиксир. уголок №23(бел.)	шт.	2
	Саморез 2,5x16	шт.	72
	Саморез 3,5x16	шт.	70
	Роликовая защелка	шт.	1



ЛДСП 16мм Риббек серый/Дуб Веллингтон

Поз.	Наименование	Кол-во	Деталь без облиц.		Упаковка
			Длина	Ширина	
1	глухой бок	1	1968	354	1
2	бок стекло верх	1	354	180	1
3	бок стекло середина	1	1248	176	1
4	бок стекло низ	1	354	540	2
5	крышка	1	600	374	2
6	дно	1	600	374	2
7	дверь глухая	1	328	1600	1
8	дверь низ	1	596	356	2
9	полка стяжная	1	568	354	2
10	дверь стекло верх - низ	2	199	176	1

ЛДСП 16мм Камень Темный

Поз.	Наименование	Кол-во	Деталь без облиц.		Упаковка
			Длина	Ширина	
11	средник	1	1598	354	1

*Заглушка самокл. d18 Набушко -Риббек серый, Заглушка самокл. d18 Орех Пасифик РС 2177 - Дуб веллингтон

ЛДСП 16мм Белый Базовый

Поз.	Наименование	Кол-во	Деталь без облиц.		Упаковка
			Длина	Ширина	
12	полка вставная	3	308	350	1шт-1,2шт-3

ХДФ Белая

Поз.	Наименование	Кол-во	Деталь без облиц.		Упаковка
			Длина	Ширина	
18	задняя стенка	1	1620	330	1
19	задняя стенка	1	376	596	2

Профиль Н-36 Риббек Серый/Дуб Веллингтон

Поз.	Наименование	Кол-во	Деталь без облиц.		Упаковка
			Длина	Ширина	
13	профиль двери	1	1600		1

ХДФ простая/пленка Impress Камень Темный

Поз.	Наименование	Кол-во	Деталь без облиц.		Упаковка
			Длина	Ширина	
17	задняя стенка	1	1620	266	1

Стекло листовое 4 мм

Поз.	Наименование	Кол-во	Деталь без облиц.		Упаковка
			Длина	Ширина	
16	вставная полка	3	232	327	3

Стекло ПЛАНИБЕЛЬ серый 4 мм

Поз.	Наименование	Кол-во	Деталь без облиц.		Упаковка
			Длина	Ширина	
14	стекло бока - двери	2	1308	212	4

ДСП 16мм

Поз.	Наименование	Кол-во	Деталь без облиц.		Упаковка
			Длина	Ширина	
	проклад.панель	1	1320	225	4

ДСП 8мм

Поз.	Наименование	Кол-во	Деталь без облиц.		Упаковка
			Длина	Ширина	
	проклад.панель	1	1320	225	4

Важно!!!

Для исключения опрокидывания шкафа его необходимо зафиксировать к стене. Прикрутите фиксирующие уголки используя саморезы 3,5х16 с верхней стороны крышки №5. Используя дюбели прикрутите шкаф к стене.

Схемы сборки

1. Соберите корпус.

- закрепите всю съемную фурнитуру согласно схеме (опору рекомендуется привинчивать отступая по 3мм от торцов дна см. чертеж).
- прикрепите бок стекло низ №4 и бок стекло верх №2 к боку стекло середина №9 с помощью двойных эксцентриковых стяжек и шкантов
- прикрепите бока №1,4 к полке стяжной №9 с помощью эксцентриковых стяжек и шкантов
- привинтите средник №11 к стяжной полке №9 с помощью евровинтов.
- привинтите крышку №5 к бокам №1,2 и среднику №11 с помощью евровинтов.
- привинтите дно №6 к бокам №1,4 с помощью евровинтов.
- положите пенал фасадной стороной вниз и набейте заднюю стенку (рекомендуется проверить диагональ).
- привинтите стекло двери - бока с помощью саморезов согласно схеме.

2. Соберите дверь.

- прикрепите дверь стекло верх-низ №10 к профилю двери №13 с помощью двойных эксцентриковых стяжек и шкантов
- привинтите стекло двери - бока с помощью саморезов согласно схеме.

6. Установите тумбу на место.

